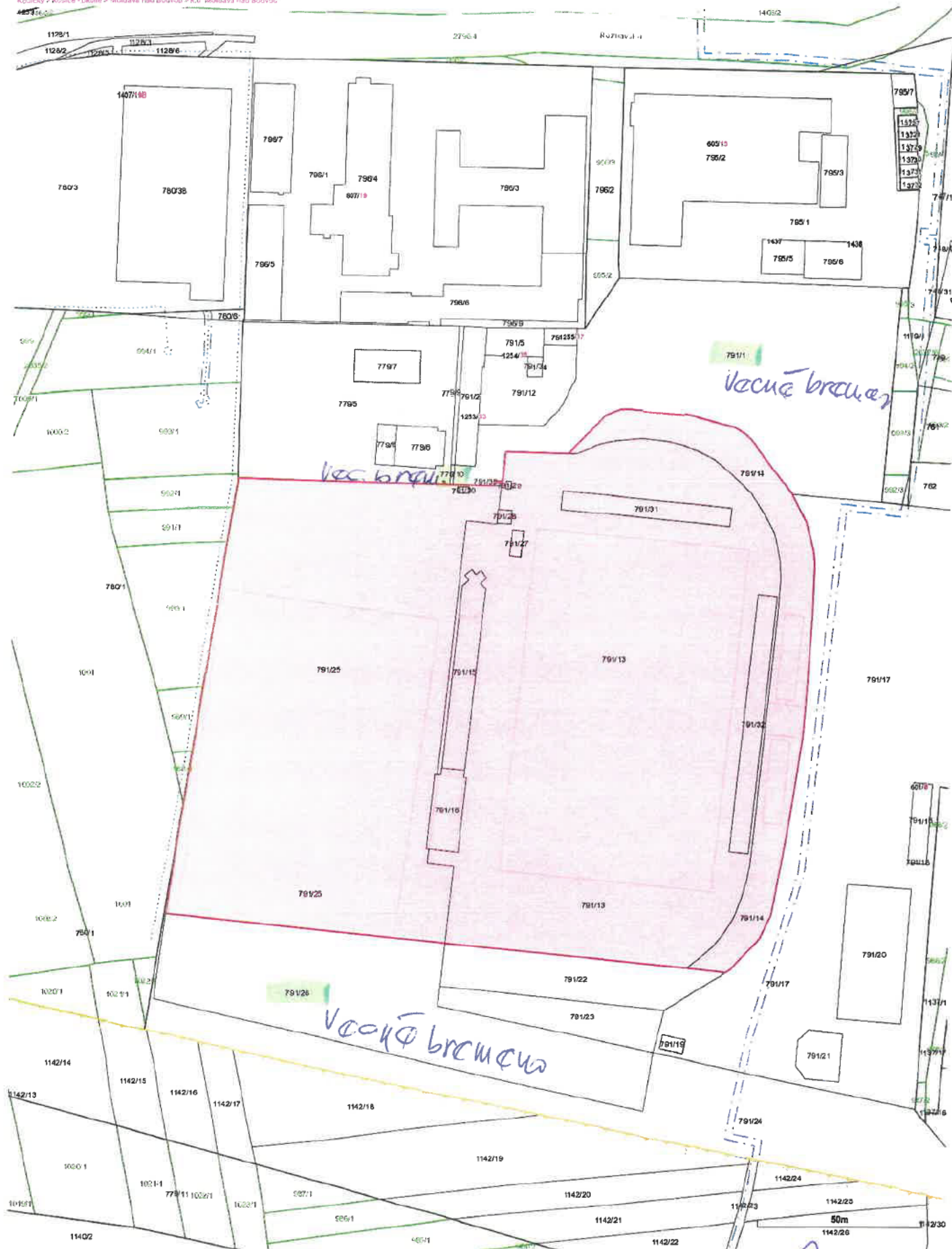


# Export

Príloha 2

Kódový > kódy > uloženie > Múldava nad Bodvou > k.c. Múldava nad Bodvou



-62-

## Export

PRÍL.Č.3

Košický > Košice > okolie > Moldava nad Bodvou > k.ú. Moldava nad Bodvou





# Mesto MOLDAVA NAD BODVOU, zastúpené primátorom

o : 706/2009

avuje : Ing. Berníková / 460 32 22

Moldava nad Bodvou, 26. 7. 2010

Toto rozhodnutie nadobudie  
právo platnosť dňa: 17. 8. 2010  
V Moldave n/B dňa: 6. 9. 2010  
Podpis: [podpis]

STEEL SLOVAKIA a. s., Učňovská 10, Košice - Šaca

- žiadosť o dodatočné stavebné povolenie zmeny časti stavby spolu s jej užívaním



## ROZHODNUTIE

Mesto Moldava nad Bodvou, zastúpené primátorom ako príslušný stavebný úrad  
§ 117 zákona č. 50/1976 Zb. o územnom plánovaní a stavebnom poriadku v znení  
rších predpisov /stavebný zákon/ podľa § 88 ods. 1 písm. b/, § 88a/ a § 82, ods. 1  
ného zákona vydáva pre spoločnosť STEEL SLOVAKIA a. s., so sídlom v Košiciach  
Učňovská 10

### dodatočné stavebné povolenie

časti stavby jestvujúceho futbalového štadióna na pozemkoch parc. č. 791/13, 791/15,  
791/25 a 791/33 v kat. úz. Moldava nad Bodvou zrealizovanej podľa predloženej  
hlasenej projektovej dokumentácie, ktorá tvorí neoddeliteľnú súčasť tohto rozhodnutia  
to podmienok :

Zmena časti jestvujúcej stavby pozostáva z :

- **Objekt 1 – Hlavný vstup, strážna služba** - dve typizované oceľové bunky  
o zastavanej ploche 3,4 m<sup>2</sup>, t. j. o rozmeroch 1,7 × 2,0 m, s jednou  
miestnosťou, medzi ktorými je vstup divákov na tribúny zdvojeným  
turniketovým prechodom; celý objekt je prestrešený oceľovým prístreškom  
o rozmeroch 4,0 × 6,2 m
- **Objekt 2 – Stánok občerstvenia** - dva samostatne stojace drevené objekty,  
z nich väčší o zastavanej ploche 15,58 m<sup>2</sup> obsahuje 1 miestnosť a menší je  
prístrešok; spolu sú umiestnené na spevnenej betónovej ploche o rozmeroch  
8,8 × 13,5 m
- **Objekt 3 - Vstup na tribúnu č. 1 /hlavná tribúna/ a verejné záchody** -  
samostatná trojpodlažná prístavba k pôvodnej hlavnej tribúne obsahuje :
  - 1. P. P. - zariadenia na osobnú hygienu pre návštevníkov /pre mužov  
a ženy zvlášť + WC pre imobilných mužov a ženy/, miestnosť  
pre upratovačku, sklad, 5 samostatných šatní hráčov,  
3 miestnosti pre osobnú hygienu hráčov, vstupná hala,  
kotolňa, miestnosť rozhodcov so sociálnym zariadením,  
2 × chodba, hlavný vstup, zadný vstup, 2 schodiská, všetko

- o zastavanej ploche 334,16 m<sup>2</sup>
- 1. N. P. - schodisko, archív, chodba, pracovňa + sušiareň, schodisko, WC + umývadlo, spoločenská miestnosť, sklad, salónik, kancelária hlavného trénera so sociálnym zariadením, kancelária trénerov s vlastnými zariadeniami na osobnú hygienu, predaj suvenírov, /naväzuje na 1. P. P. schodiskom/ - o zastavanej ploche 183,68 m<sup>2</sup>
- 2. N. P. - vstup, VIP miestnosť, schodisko, chodba, 2 kancelárie, izba, sociálne zariadenie ženy, sociálne zariadenie muži, kancelária riaditeľa spoločnosti - o zast. ploche 183,68 m<sup>2</sup>
- Objekt 4 - Tribúna č. 2 /nový objekt/ - nie je predmetom tohto správneho konania - bude sa povoľovať v samostatnom stavebnom a kolaudačnom konaní
- Objekt 5 - Tribúna č. 3 /premiestnený objekt/ - pôvodná oceľová konštrukcia o zastavanej ploche 286,0 m<sup>2</sup>, t. j. o rozmeroch 52,0 × 5,5 m o kapacite 505 divákov je premiestnená za severnú bránu futbalového ihriska
- Objekt 6 - **Betónová podzemná nádrž** - betónová monolitická nádrž zrealizovaná za účelom zásoby hasiacej vody pre požiarnebezpečnostné zabezpečenie areálu o celkovom objeme 28,0 m<sup>3</sup>
- Objekt 7 - **Ihrisko s umelým trávnikom** - zrealizované na mieste pôvodného škvarového tréningového ihriska o rozmeroch 106,0 × 67,0 m, t. j. o zastavanej ploche 7 102,0 m<sup>2</sup>
- Objekt 8 - Parkovisko a spevnené plochy - nie je súčasťou tejto stavby - bude ho povoľovať špeciálny stavebný úrad v samostatnom správnom konaní
- Objekt 9 - **Umelé osvetlenie ihrísk** - obidve hracie plochy zabezpečuje samostatne ovládateľné umelé osvetlenie - každé ihrisko má svoje 4 oceľové stĺpy výšky 16,0 m, každý s 5 výbojkovými svietidlami
- Objekt 10 - **Vonkajšie oplatenie** - kovové oplatenie celého areálu futbalového štadióna výšky 1,8 – 2,0 m o celkovej dĺžke 560,0 m.
- 2. Povoľovaná stavba je po realizácii jej zmeny napojená na jestvujúci rozvod elektrickej energie, plynu, vodovod a kanalizáciu.
- 3. Žiadateľ doloží príslušnému stavebnému úradu energetický certifikát stavby v zmysle zák. č. 555/2005 Z. Z. o energetickej hospodárnosti a o zmene a doplnení niektorých zákonov v lehote do 1 mesiaca od právoplatnosti tohto rozhodnutia.
- 4. Pri užívaní predmetnej stavby je nevyhnutné dodržiavať všetky do úvahy pripadajúce bezpečnostné, hygienické a protipožiarne predpisy.
- 5. Toto dodatočné povolenie stavby je zároveň jej kolaudačným rozhodnutím; stavbu po realizácii jej zmeny je možné užívať dňom nadobudnutia právoplatnosti tohto rozhodnutia.

## ODÔVODNENIE:

Dňa 19. 6. 2009 požiadala spoločnosť STEEL SLOVAKIA a. s., so sídlom Šaci, Učňovská 10, príslušný stavebný úrad o dodatočné stavebné povolenie spolu s užívaním zmeny časti stavby futbalového štadióna FK Bodva v oplatenom areáli tohto štadióna na pozemkoch parc. č. 791/13, 791/15, 791/16, 791/25 a 791/33 v kat.



úz. Moldava nad Bodvou. Správny orgán začal v tejto veci konanie podľa § 88 ods. 1, písm. b/ stavebného zákona; na základe tohto ustanovenia zákona skúmal, či stavba nie je v rozpore s verejným záujmom. Vzhľadom ku skutočnosti, že predložená žiadosť neposkytovala dostatočný podklad na jej riadne posúdenie z hľadiska záujmov sledovaných v tomto správnom konaní, správny orgán vo veci rozhodnutím zo dňa 29. 1. 2010 pod č. 706/2009 toto konanie prerušil a vyzval žiadateľa, aby svoju žiadosť požadovaným spôsobom doplnil. Po doplnení chýbajúcich podkladov zop strany žiadateľa stavebný úrad dňa 29. 6. 2010 uskutočnil v predmetnej veci ústne pojednávanie spojené s miestnym zisťovaním; tu sa zistilo, že v súčasnej dobe je zrealizovaná už celá stavba, t. j. zmena pôvodného futbalového štadióna v súlade s predloženou projektovou dokumentáciou stavby.

Vzhľadom na posúdenie z hľadiska zámerov a cieľov územného plánovania v záujmovom území a starostlivosti o životné prostredie dospel povolujujúci orgán k záveru, že predmetná stavba nie je v rozpore s verejným záujmom. Potvrdili to aj kladné stanoviská dotknutých orgánov, ktoré chránia tieto záujmy podľa osobitných predpisov. Skonštatoval, že zrealizovaná zmena jestvujúcej stavby futbalového štadióna je v súlade so schválenou územno - plánovacou dokumentáciou mesta.

Stavebný úrad v priebehu tohto konania nezistil dôvody, ktoré by bránili dodatočnému povoleniu predmetnej zmeny stavby a skonštatoval, že neboli vznesené voči jej prípustnosti žiadne zásadné pripomienky a námietky zo strany účastníkov konania a dotknutých orgánov.

Na základe týchto skutočností bolo potrebné rozhodnúť tak, ako sa to uvádza vo výrokovej časti tohto rozhodnutia.

Podľa § 52 zákona č. 71/1967 Zb. o správnom konaní v znení neskorších predpisov s ďalšou realizáciou stavby nie je možné začať skôr, ako toto rozhodnutie nadobudne právoplatnosť.

**Poučenie:**

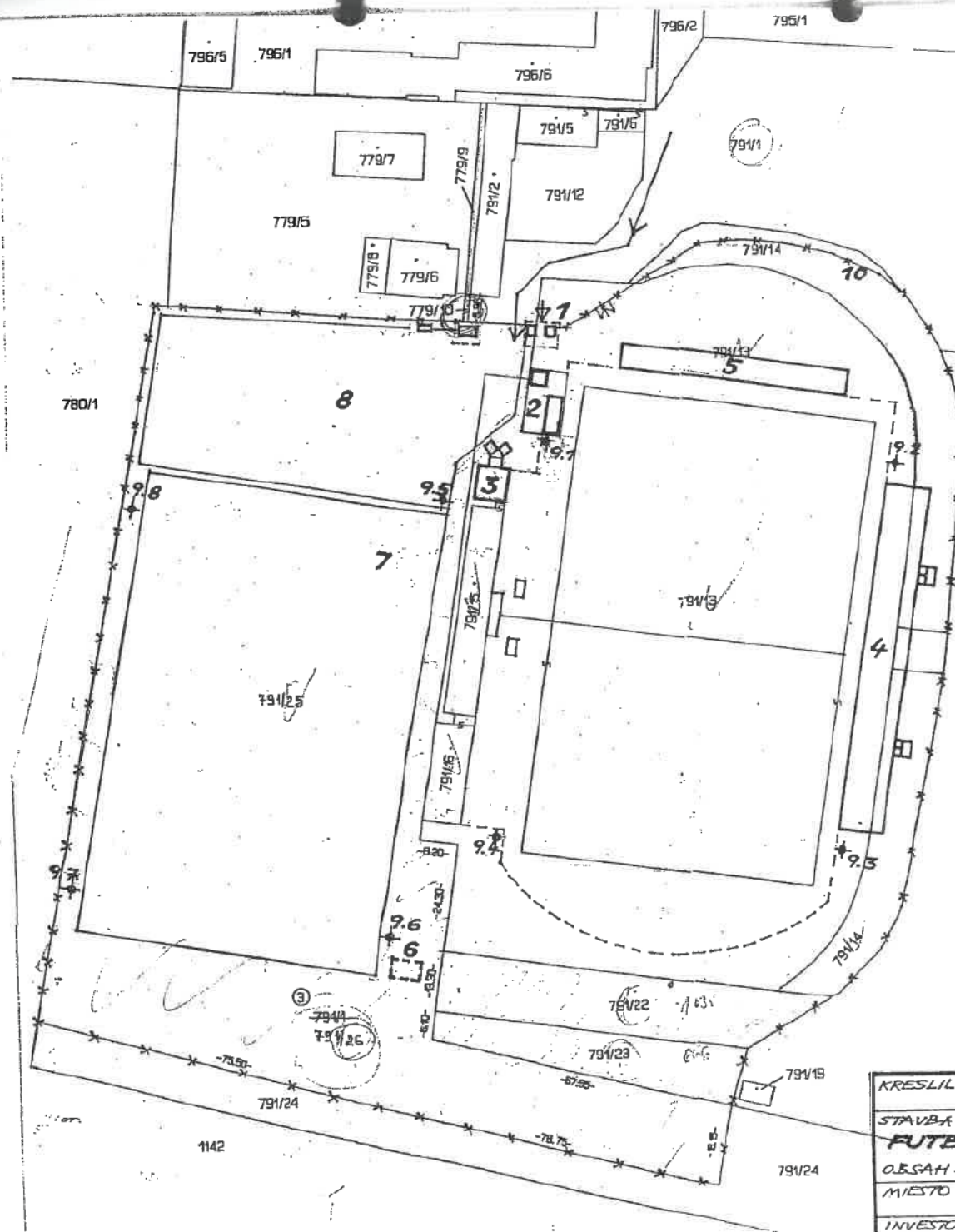
Proti tomuto rozhodnutiu možno podľa § 54 zákona č. 71/1967 Zb. o správnom konaní v znení neskorších predpisov podať odvolanie do 15 dní odo dňa jeho doručenia na Mesto Moldava nad Bodvou, Školská 2, Moldava nad Bodvou.



Ing. István Zachariáš  
primátor

**Doručí sa:**

1. STEEL SLOVAKIA a. s., Učňovská 10, 040 15 Košice - Šaca
2. Ing. Ondrej Szaniszló, Maurerova 15, 040 22 Košice - -
3. NIVOSTAV s. r. o., 044 31 Sokol' 79
4. Mesto Moldava nad Bodvou, zast. primátorom, 045 01 Moldava nad Bodvou



# SITUÁCIA M 1:1000

## LEGENDA

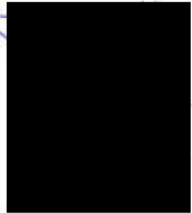
### OBJEKTIVÁ SÚSTAVA:

- 1 - HLAVNÝ VSTUP, PREDNÝ VSTUP, STRÁŽ.
- 2 - OBČERSTVENIE STANOV, PRÍSTRESOK
- 3 - VSTUP NA TRIBÚNU Č.1, WC + UMYVÁR.
- 4 - TRIBÚNA Č.2 (NOVÝ OBJEKT)
- 5 - TRIBÚNA Č.3 (PREDNÝ OBJEKT)
- 6 - ZÁCHYTNÁ RET. NÁDRŽ DLAŽ. SYST.
- 7 - HRISKO S UMELÝM TRÁVNÍKOM
- 8 - PARKOVANIE STERN. KUCHA
- 9 - STUPY UMELÉHO OSVETLENIA
- 10 - VONKÁŠNÉ OPLIČENIE



KRESLIL: NIVOSTAV S. I. P. Ing. Ondrej STANČO	DÁTUM: 05. 2009.
STAVBA: REKONŠTRUKCIA FUTBALOV. STADIÓNA FK BO	MIERA: 1:1000
OBSAH: DVA MOLDAVA n. Radovou SITUÁCIA	STUPEŇ: K DODAT. POV. STAV
MIESTO STAVBY: MOLDAVA n. Radovou	VÝKRES Č: 0
INVESTOR: STAV. SLOVAKIA	





MICHALAVSKÁ KAMÁ V KLIMATICKÉHO  
 HODNOCENÍMÍ HODNOSTI  
 TÍL KOMBINACE  
 YSE - KAPILIT VNI  
 YSE - KAPILIT VNI  
 VEREJNÉ OSVĚTLENÍ  
 YODOVOJ  
 KAMÁ KÁČA  
 PLYNOVOD  
 KAPIT +

100,000 = KOTA POKLOPU V.Š.

Vypracovala Ing. Stávková Genalčová pod zálk. č. 05.09.2008.2.VV

Vypracoval	Ing. SLOVKA GAVALCOVÁ	Zodp. projekt	Ing. Milan GAVLIC	Ing. SLÁVKA GAVALCOV Kurmánskýho 19, 040 01 Košice tel. fax 055 / 6259765 e-mail: slovka.gavalcova@atom.sk IČO: 40 261 000, DIČ: 1041806282										
Navrhol	Ing. SLOVKA GAVALCOVÁ	Kontrola	Ing. Ladislav SILG HILZ											
Objednávateľ: STEEL SLOVAKA a.s., Uhrovná 10, Košice - Saca														
Stavba														
VODOVODNÁ PRÍPOJKA - ŠPORTOVÝ STADIÓN MOLDAVA, kat. územie Moldava nad Bodvou, Košice dielen														
Objekt	VODOVODNÁ PRÍPOJKA													
PS														
VONKÁŠI VODOVOD														
Obsah	SEMIČKA													
				<table><tr><td>Počet A4</td><td>2</td></tr><tr><td>Dátum</td><td>09 / 2009</td></tr><tr><td>Stupeň</td><td>PSP</td></tr><tr><td>Mierka</td><td>1:200</td></tr><tr><td>Kótované v</td><td>mm</td></tr></table>	Počet A4	2	Dátum	09 / 2009	Stupeň	PSP	Mierka	1:200	Kótované v	mm
Počet A4	2													
Dátum	09 / 2009													
Stupeň	PSP													
Mierka	1:200													
Kótované v	mm													
				Arch. č.										



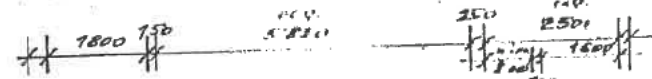
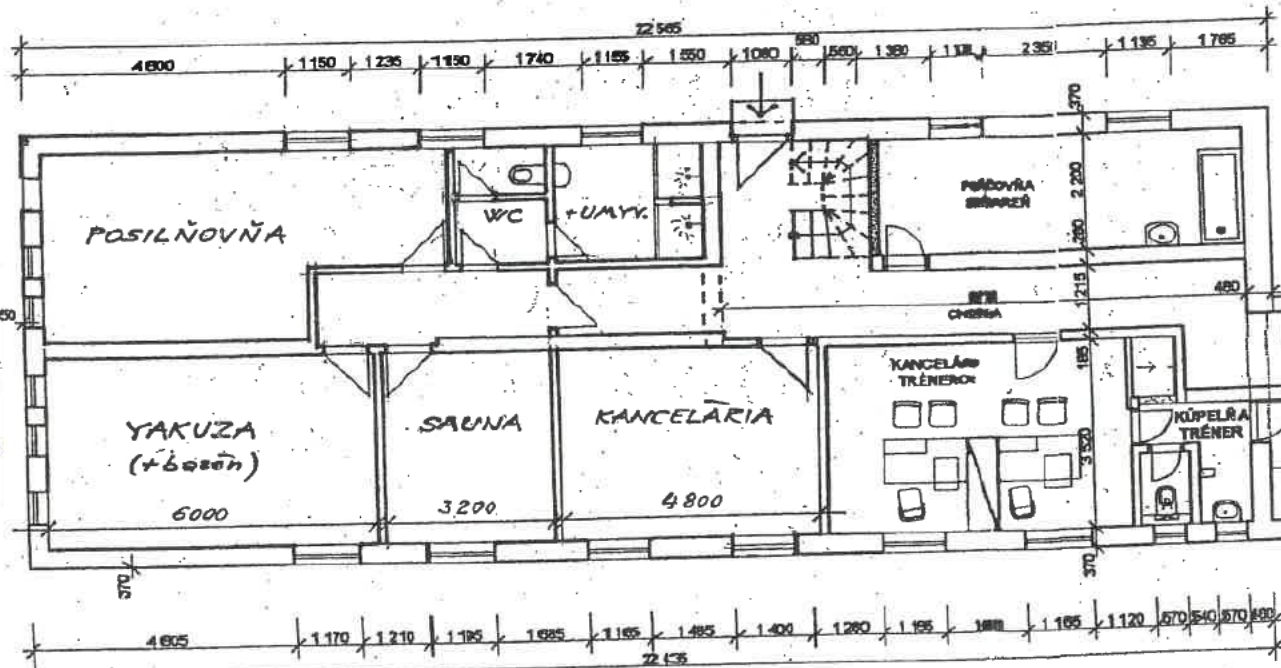
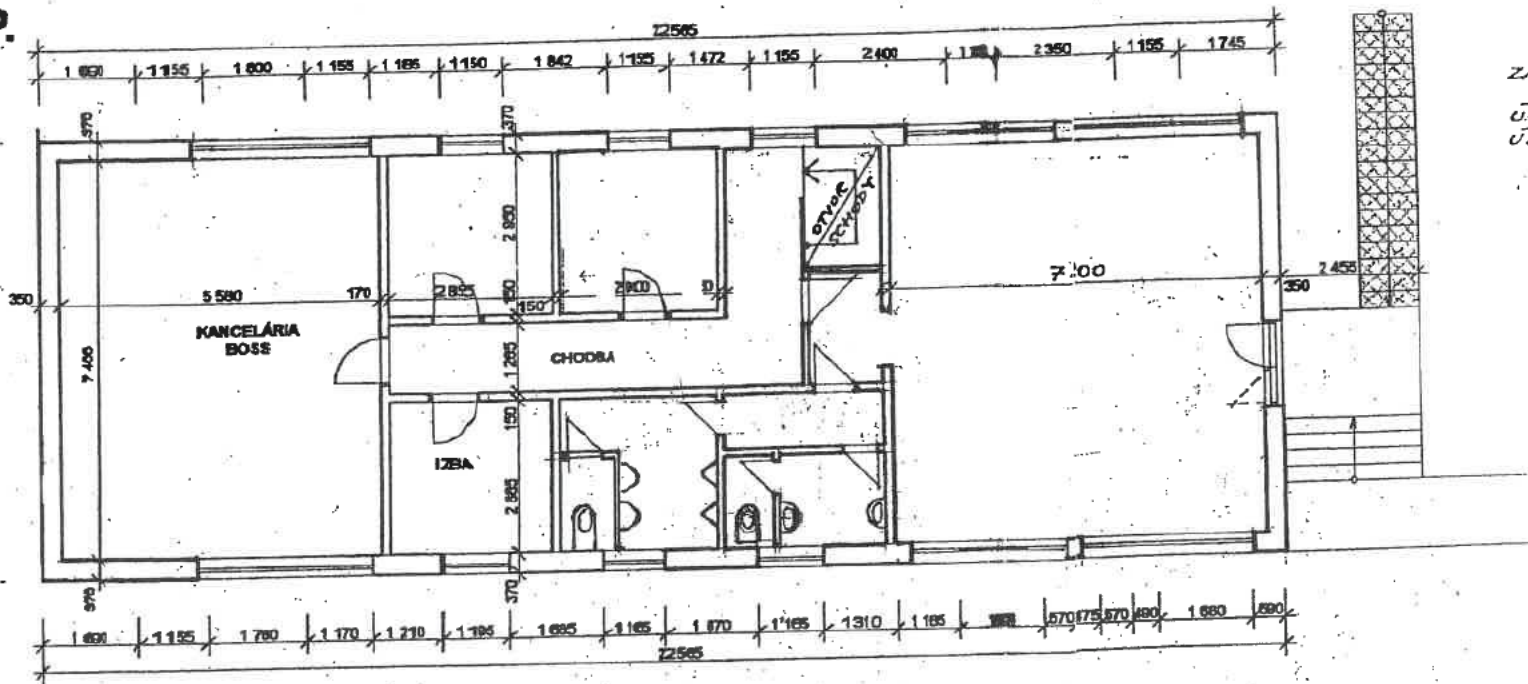


# Legenda:

ZASTAVANÁ PLOCHA: 183,60 m<sup>2</sup>  
 ÚŽITKOVÁ PLOCHA 1.N.P.:  
 ÚŽITKOVÁ PLOCHA 2.N.P.:

RUDOVA SUP C. 1306  
 NA P.C. 791/16

-69-



VÝKRES č. 03

NIKOLAI S. P. O.

NAVRHO: Ing. C. indy SZANCZLO  
 08.02.2009.

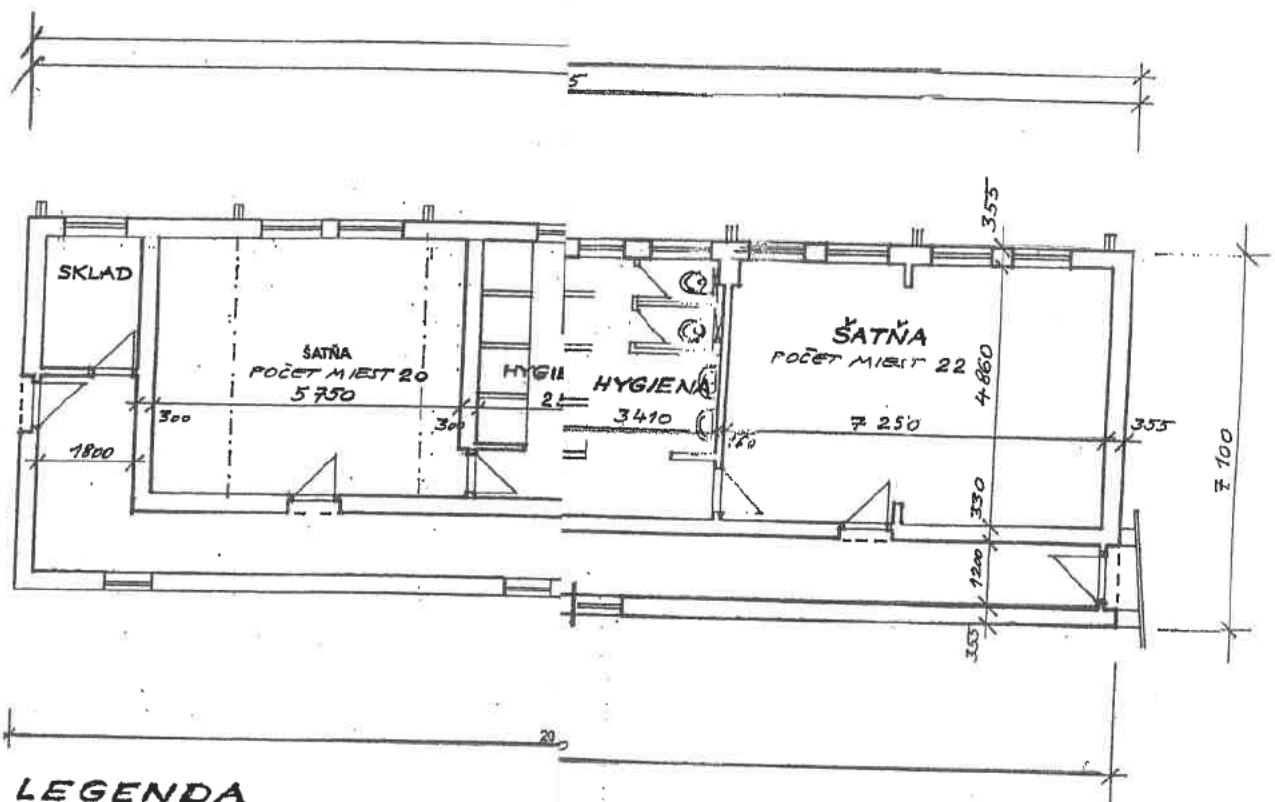
- 70 -

Príloha 5

PÔDORYS PODLAŽIA  
POD HLAVNOU TRIBÚNOU

p.č. 791/15

PÔDORYS 1.P. - PRÍZEMÍ,  
(ŠATNE)



### LEGENDA

ZASTAVANÁ PLOCHA : 334,16 m<sup>2</sup>  
UŽITKOVÁ PLOCHA : 272,57 m<sup>2</sup>

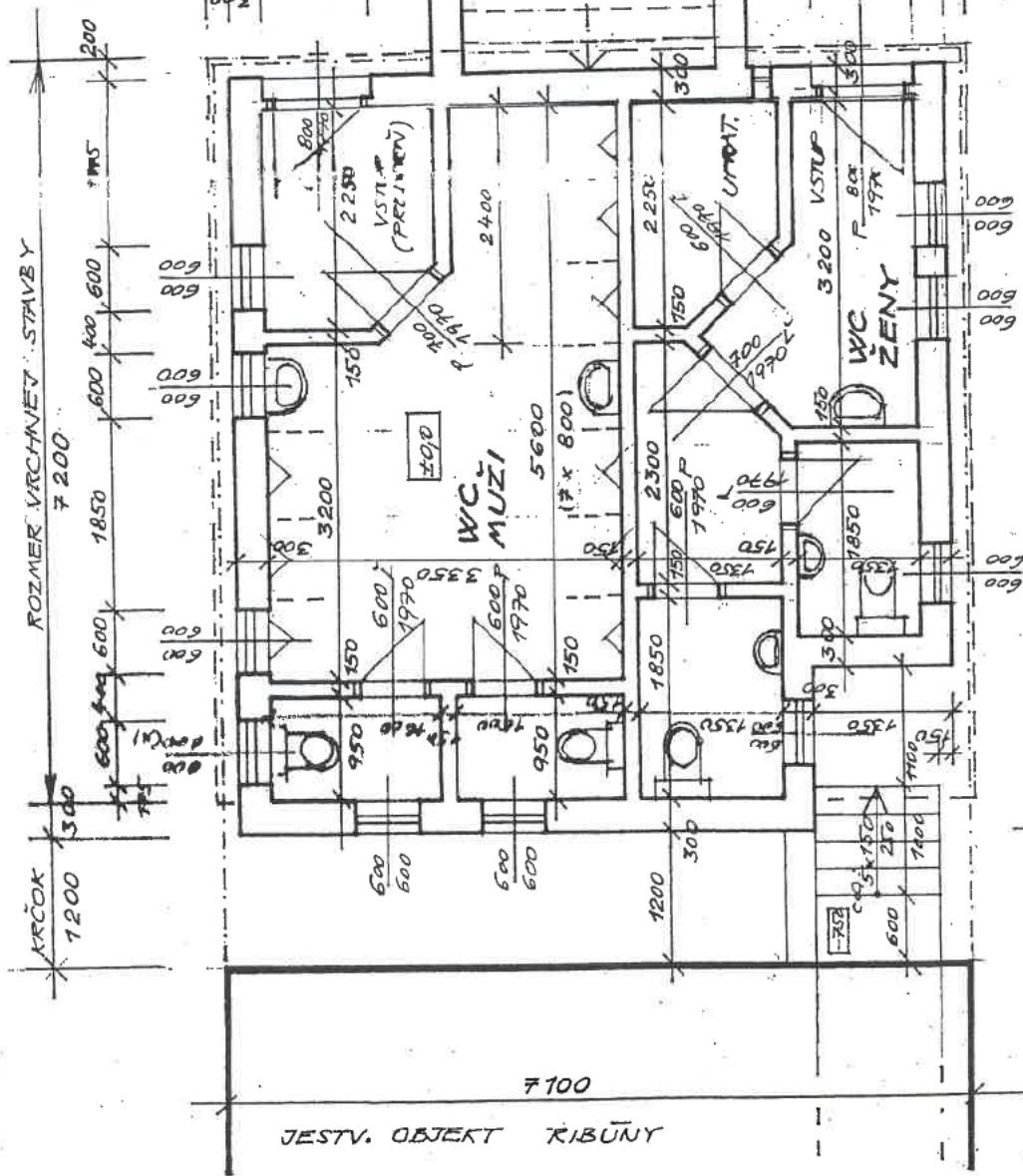


PROJEKTANT: NIVOSTAV, s.r.o. Ing. Ondrej SEANASELO	DÁTUM: 04. 2009
STAVBA: PRESTAVBA FUTBAL. STA- DIÓNA FK BODVA MOLD. AIA nad Bodvou	MIERKA: 1: 100
VPRÍKRES. PÔDORYS 1.P.-tribúna	ÚČEL: K DODAT. POD. S
INVESTOR: STEEL SLOVAKIA s.s. UČENOVSKÁ 10 04 01 57A	VÝKRES č. 0.



PODOKRYŠ - VÝSTUP NA TRIBUNU  
1. NP

- 71 -

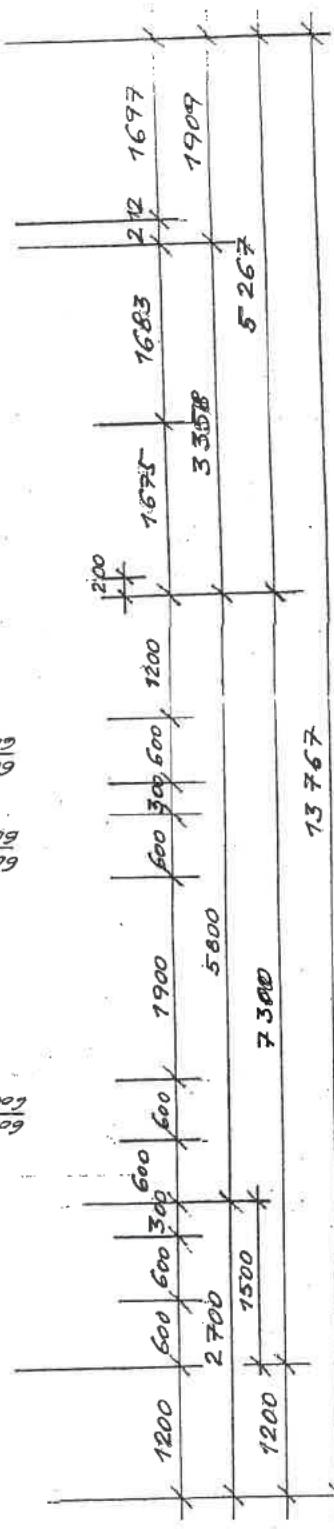


LEGENDA

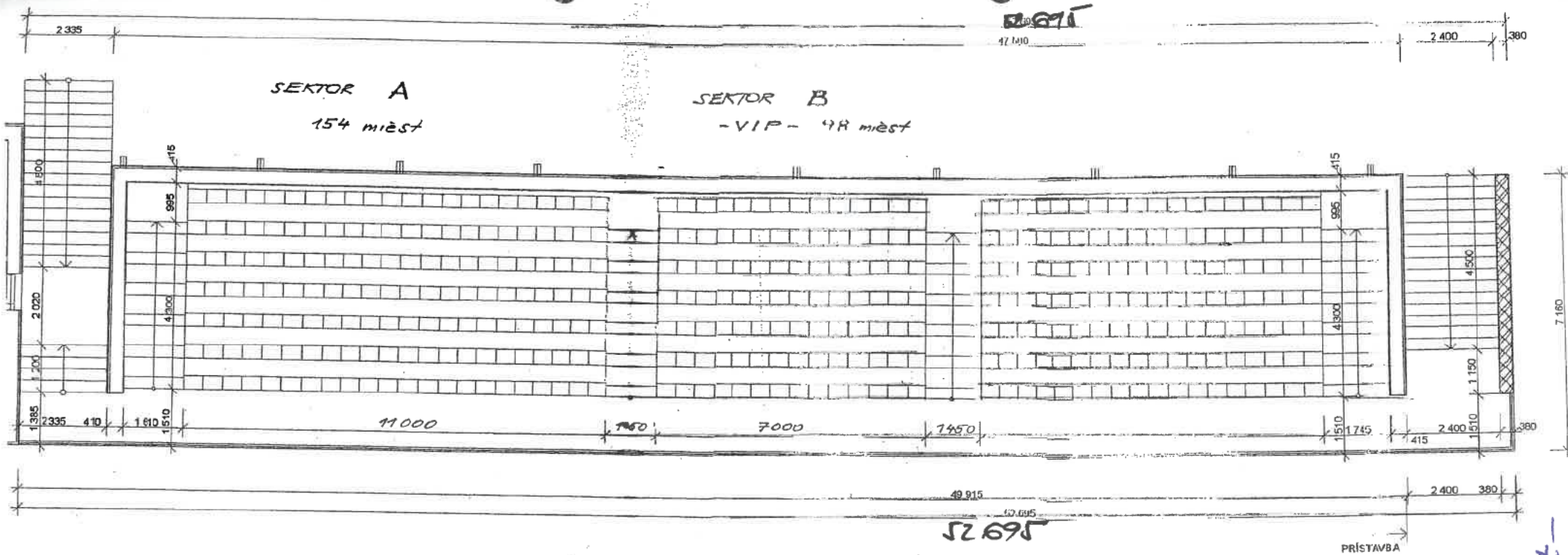
ZASTAV. PLOCHA: 69,8 m<sup>2</sup>  
UŽITK. PLOCHA: 40,2 m<sup>2</sup>



VÝKRES Č. 04



NIVELISMAVSTAVO  
AUTOR: Ing. Chodský, Rozmířel



TO DOBYŠ HLAVNÝ  
 TRIBÚNY J.C. 1997/98



ZODPOVEDNÍ PROJEKTANTI: Ing. Ladislav Baran, Ing. Len Košútová			
MIESTO STAVBY:	MOLDAVA	DÁTUM:	08/2008
INVESTOR:	STEEL SLOVAKIA a. s.	STUPEŇ PROJEKTU:	Projekt s úpravami
STAVBA:	MODERIZÁCIA FUTBALOVÉJ TRIBÚNY	MIERKA:	ČÍSLO VÝ
	MOLDAVA		
PREDMET VÝKRESU:	HLÁDISKO PÔDORYS POSCHODIA		1:100

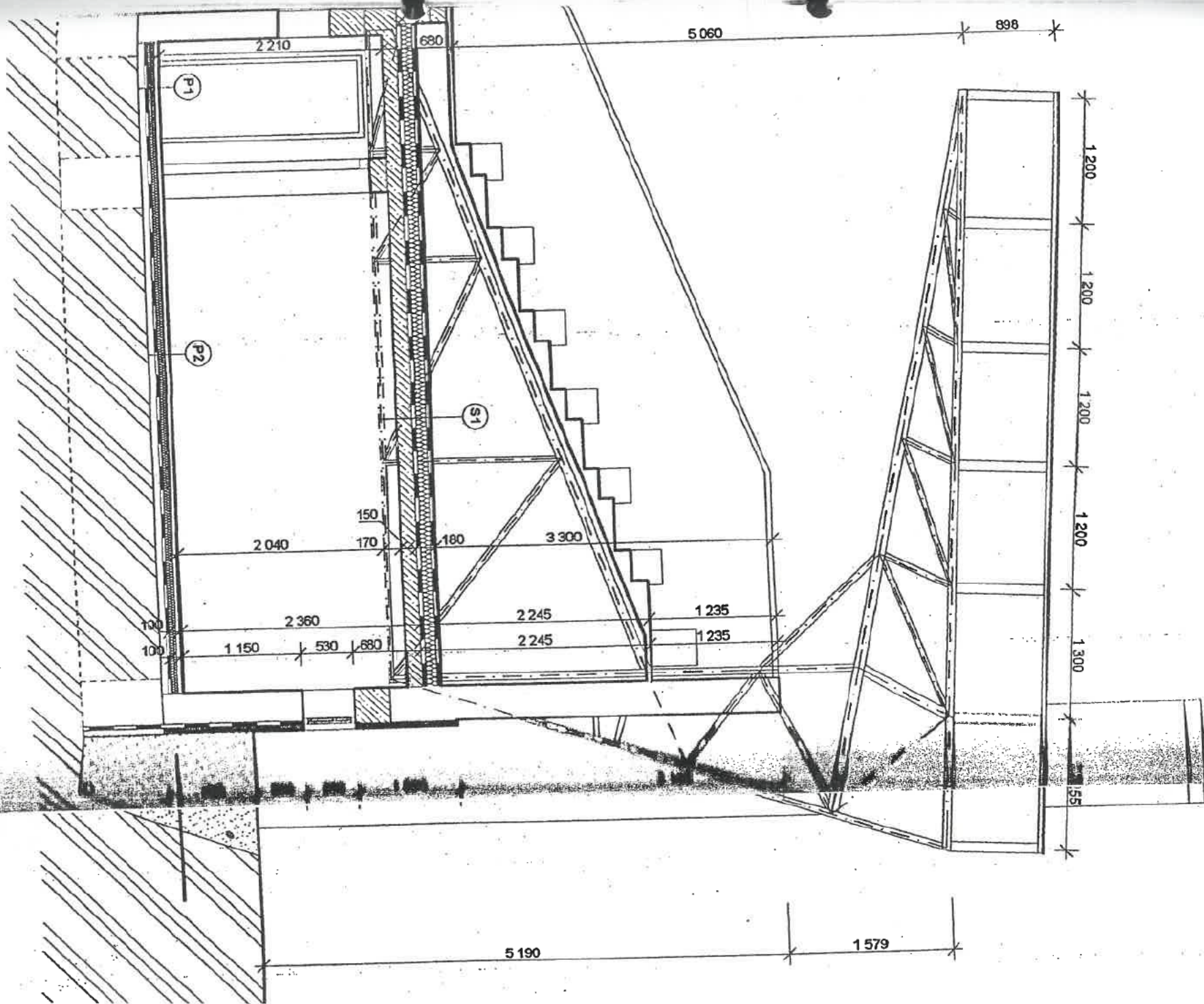


M: 1:50

РЕЗ - ТРЕБОВА Е. 1 ИЛИВА

-78-

Рн/с-5



TRIBUNA č. 2, P. č. 791/32

-74-

Pm 05

KRYTÁ TRIBUNA  
NA P. Č. 791/32

KRYTÁ TRIBUNA

KRYTÁ TRIBUNA

BRATKA C 2000  
VÝTVUJ 10 425 (V)  
SČL 2000

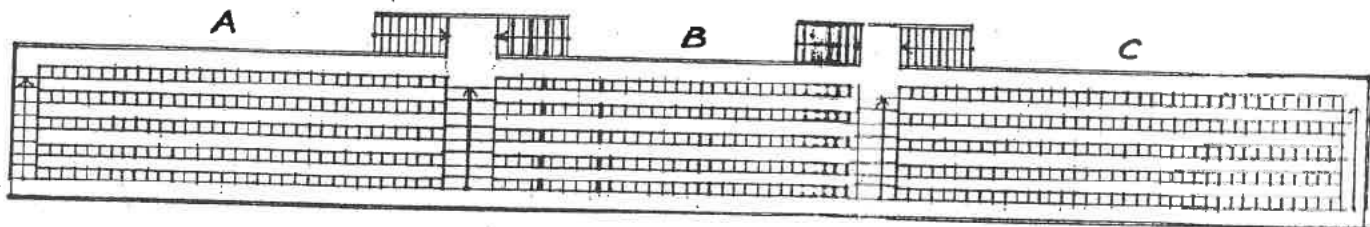
BRATKA C 2000  
VÝTVUJ 10 425 (V)  
SČL 2000



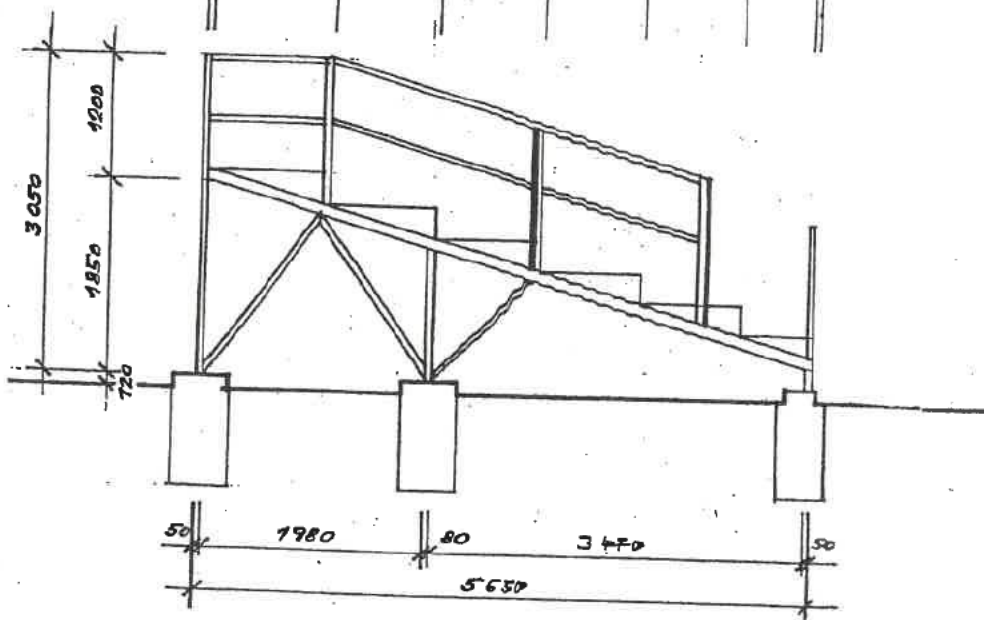
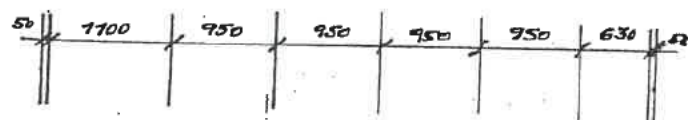
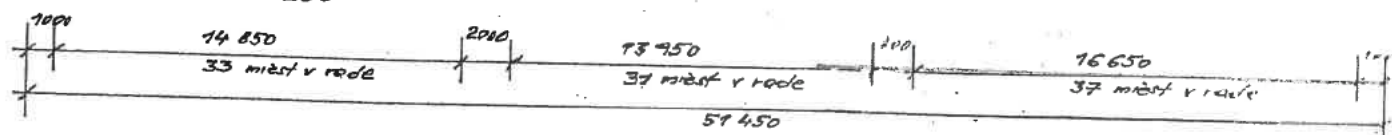




POHLAD M 1:200



PÔDORYS M 1:200



SEKTOR	A	=	166 míst
	B	=	135
	C	=	185
SPOLU	=		506 míst



FUTBALOVÝ STADIÓN  
FK BOHEMIA MOLDAVIA nad. Boudov

TRIBUNA ZA BRÁNOU  
NT PRAC.  
Č. 491/131

- 75 -

74703

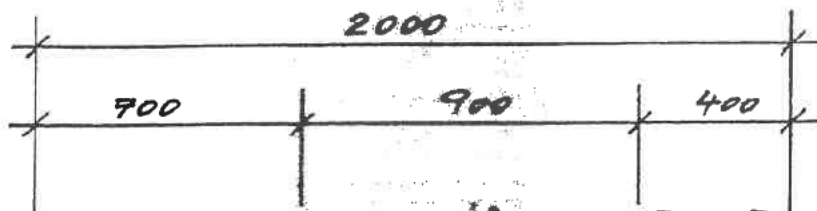
BUNKA - Predaj lisťkov (Zmena) 04.04.2008.  
STEEL SLOVAKIA a.s.

-76-

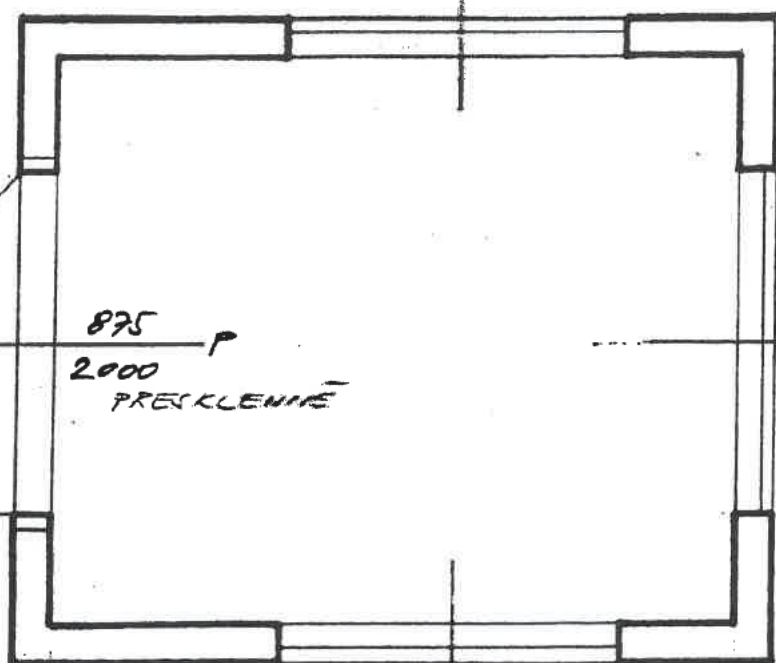
PN.c.5

parc. č. 791/29

parc. č. 791/33



s podávacím  
križom na spodku



875 P  
2000  
PREKLENIE

900  
1200

400

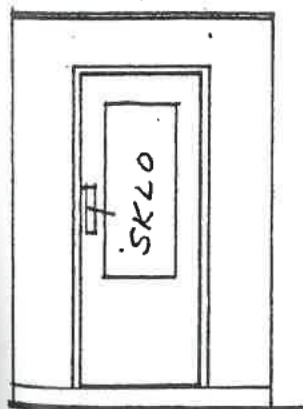
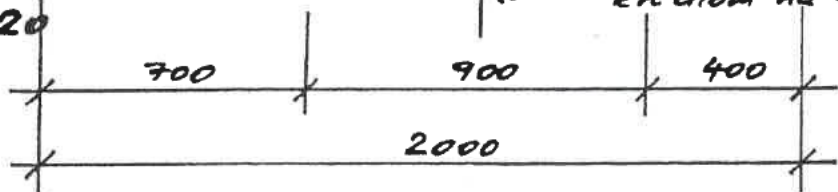
900

1700

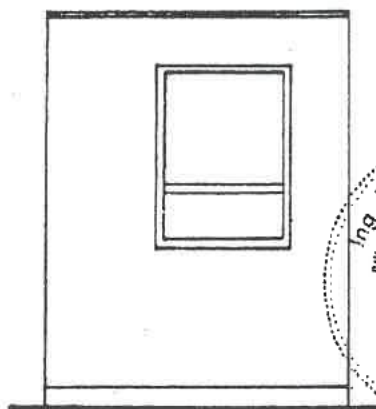
400

PODORYS  
M 1:20

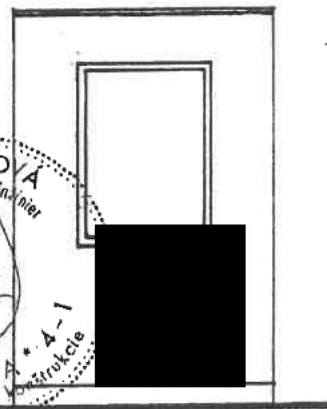
s podávacím  
križom na spodku



1700

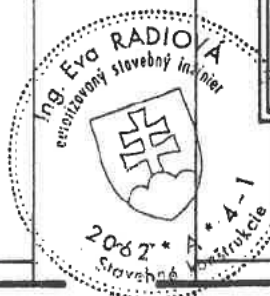


2000



1700

2600

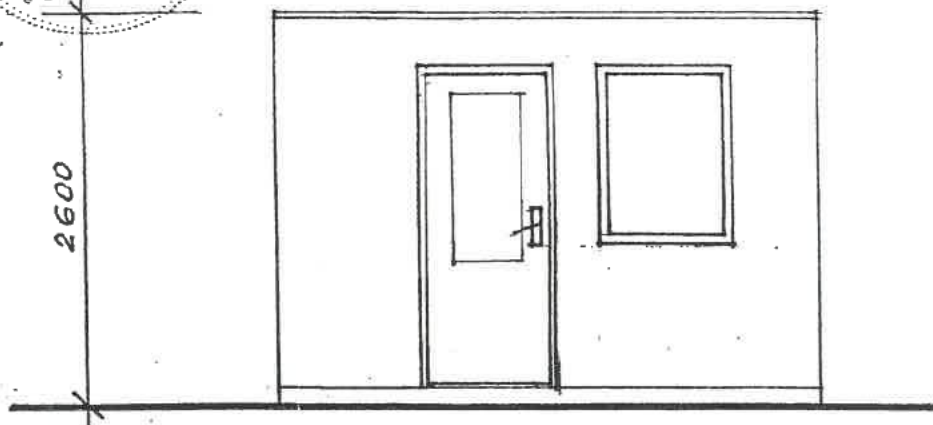
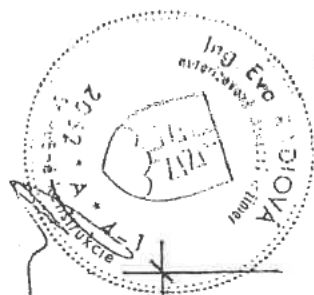
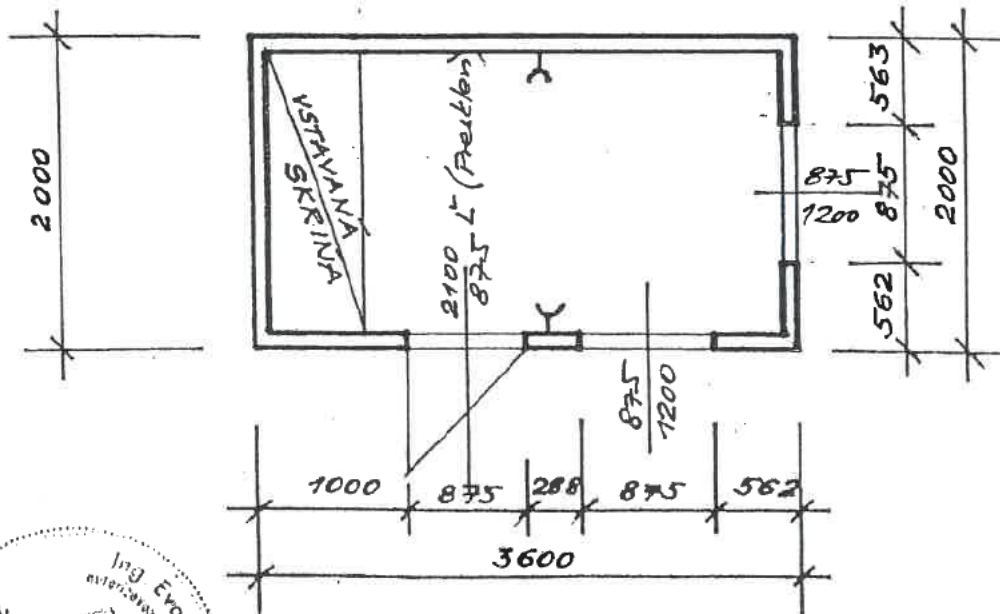


POHLADY  
M 1:50

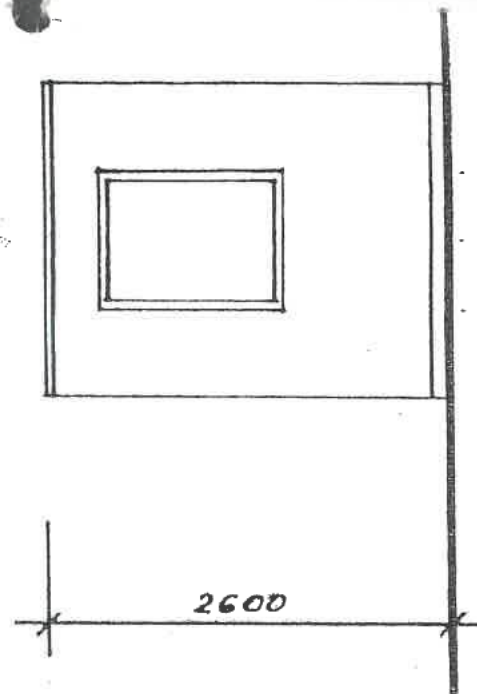
Kreslí: SZMIRZLO  
04.04.2008  
vúkr. č.



M 1:50



POHĽAD  
M 1:50



POHĽAD  
M 1:50

perc. č. 791/30

-77-

## BUNKA PRE STRAŽNÚ SLUŽBU

Výbava - len sretelový obvod  
+ reštruktový aj na  
elektr. vyhrevné teleso

FARBA - RAL Tmavomodrá  
ako ostatné  
pre STEEL SLOVAKIA  
s.p.

00421/2  
mob: 0911 772 748

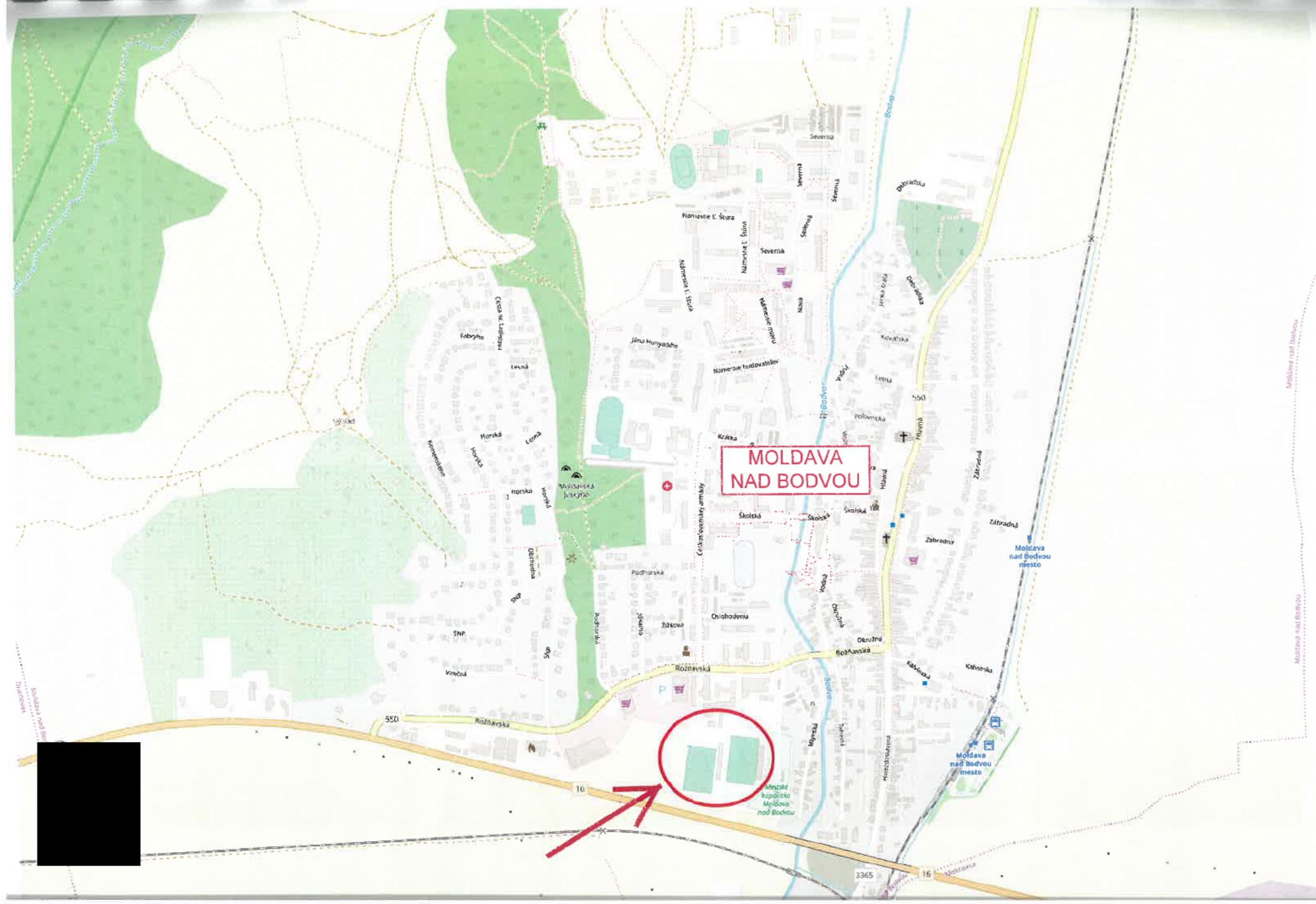
Kreslí: Ing. Szomirek Ondrej

03.10.2008.

vrútič. 08







-79-

Pril. č. 7



Pohľad na štadión z cesty E571



Príjazdová komunikácia k štadiónu



Vstup, predaj vstupeniek, vjazd na parkovisko



Vstup, pohľad zo strany štadiónu



Parkovacie plochy



Bunka pre strážnu službu



Zariadenie pre občerstvenie



Zariadenie pre občerstvenie







Pohľad severný, hlavný objekt



Západná fasáda hlavného objektu



Južný pohľad na hlavný objekt



Prístup. schodisko zo severu na hlavnú tribúnu



Severná časť hlavného objektu



Schodisko hlavného objektu



Vstup na I.NP objektu, súp. č. 1305 na parc. č. 791/15



Chodba na I.NP



Východ k hracej ploche z I.NP



Sociálne zariadenie na I.NP



Sociálne zariadenie a šatne na I.NP



Sociálne zariadenie a šatne na I.NP



Soc. zariadenie



Miestnosť maséra





Zariadenia v kotolni – vykurovanie a príprava TÚV



Priestory v objekte súp. č. 1306 na parc. č. 791/16



Úpravy priestorov

Klubové priestory



Chodba, východ na hl. tribúnu

Sociálne zariadenia



Prevádzkové zázemie



Klubová rokovacia miestnosť



Hlavná tribúna



Vstavba pre médiá



Hracia plocha, prístrešky



Východný pohľad na hraciu plochu a budovy



JV pohľad na tribúnu na parc. č. 791/31





Revízne šachty závlahového systému



Západný pohľad na tribúnu na parc. č. 791/32



Severný pohľad na tribúnu na parc. č. 791/32



Detail ocelevej konštrukcie tribúny



Východný pohľad na tribúnu na parc. č. 791/31 a spevnené plochy z betónovej zámk. dlažby



JV pohľad na tréningovú plochu



SV pohľad na tréningovú plochu a spevn. plochy

## V. ZNALECKÁ DOLOŽKA

Znalecký dok som vypracovala ako znalec zapísaný v zozname znalcov, tmočníkov a prekladateľov, ktorý vedie Miestna správa spravodlivosti Slovenskej republiky pre odbor Stavebníctvo a odvetvie Pozemné stavby, Oceňovanie nehnuteľností, evidenčné číslo znalca 912042.

Znalecký je zapísaný pod poradovým číslom 117/2022 znaleckého denníka.

Zároveň s tým, že som si vedomá následkov vedome nepravdivého znaleckého posudku.

V Košiciach 05.07.2022

Ing. Ludmila Jurová

